

5-8. SINIF



ÖĞRETMEN KİTABI

Vergi Bilinci

*Çocuklarda Vergi Bilinci
Geliştirme Eğitimi*



HAZIRLAYANLAR

Akademik Danışma ve İçerik Geliştirme Ekibi

Prof. Dr. Selahiddin ÖĞÜLMÜŞ

Eğitim Psikoloğu-İçerik Yazarı
Ankara Üniversitesi Eğitim Bilimleri Fakültesi

Yrd. Doç. Dr. Cem BABADOĞAN

Program Geliştirme Uzmanı-İçerik Yazarı
Ankara Üniversitesi Eğitim Bilimleri Fakültesi

Yrd. Doç. Dr. Ömer KUTLU

Ölçme ve Değerlendirme Uzmanı-İçerik Yazarı
Ankara Üniversitesi Eğitim Bilimleri Fakültesi

Uzman Öğretmen Sezgin İNAL

Sınıf Öğretmeni-İçerik Yazarı
Milli Eğitim Bakanlığı

Gelir İdaresi Başkanlığı Mükellef Hizmetleri Daire Başkanlığı Ekibi

İlhan KARAYILAN

Gelir İdaresi Daire Başkanı

Mehmet CEYLAN

Gelir İdaresi Grup Başkanı

Kadriye ŞENVER

Gelir İdaresi Müdürü

Atiye PEKUZ

Gelir Uzmanı

Arzu KILINÇ

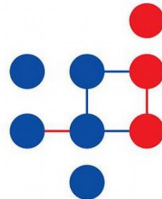
Gelir Uzmanı

Ayça VURAL

Gelir Uzmanı

Nuriye Sıdar SÜRER

Gelir Uzmanı





İSTİKLAL MARŞI

Kahraman Ordumuza

Korkma! Sönmez bu şafaklarda yüzen al sancak,
Sönmeden yurdumun üstünde tüten en son ocak.
O benim milletimin yıldızıdır, parlayacak;
O benimdir, o benim milletimindir ancak.

Çatma, kurban olayım, çehreni ey nazlı hilal!
Kahraman ırkıma bir gül; ne bu şiddet, bu celal?
Sana olmaz dökülen kanlarımız sonra helal...
Hakkıdır, Hakk'a tapan milletimin istiklal.

Ben ezelden beridir hür yaşadım, hür yaşarım,
Hangi çılgın bana zincir vuracakmış? Şaşarım.
Kükremiş sel gibiyim, bendimi çiğner, aşarım,
Yırtarım dağları, enginlere sığmam, taşarım.

Garbın afakını sarmışsa çelik zırhlı duvar,
Benim iman dolu göğsüm gibi serhaddim var.
Ulusun, korkma! Nasıl böyle bir imanı boğar,
"Medeniyet" dediğin tek dişi kalmış canavar?

Arkadaş! Yurduma alçakları uğratma sakın,
Siper et gövdeni, dursun bu hayâsızca akın.
Doğacaktır sana vadettiği günler Hakk'ın,
Kim bilir, belki yarın belki yarından da yakın.

Bastığın yerleri "toprak" diyerek geçme, tanı,
Düşün altındaki binlerce kefensiz yatanı.
Sen şehit oğlusun, incitme, yazıktır atanı,
Verme, dünyaları alsan da bu cennet vatanı.

Kim bu cennet vatanın uğruna olmaz ki feda?
Şüheda fışkıracak, toprağı sıksan şüheda.
Canı, cananı, bütün varımı alsın da Hüda,
Etmesin tek vatanımdan beni dünyada cüda.

Ruhumun senden İlahî, şudur ancak emeli:
Değmesin mabedimin göğsüne namahrem eli.
Bu ezanlar, ki şehadetleri dinin temeli,
Ebedî, yurdumun üstünde benim inlemeli.

O zaman vecdile bin secde eder, varsa taşım,
Her cerihamdan, İlahî, boşanıp kanlı yaşım,
Fışkırır ruhumücerret gibi yerden naaşım,
O zaman yükselerek arşa değer belki başım.

Dalgalan sen de şafaklar gibi ey şanlı hilal!
Olsun artık dökülen kanlarımın hepsi helal.
Ebediyen sana yok, ırkıma yok izmihlal.
Hakkıdır, hür yaşamış bayrağımın hürriyet;
Hakkıdır, Hakk'a tapan milletimin istiklal.



ATATÜRK'ÜN GENÇLİĞE HİTABESİ

Ey Türk Gençliği!

Birinci vazifen, Türk istiklâlini, Türk cumhuriyetini, ilelebet muhafaza ve müdafaa etmektir.

Mevcudiyetinin ve istikbalinin yegâne temeli budur. Bu temel, senin, en kıymetli hazinendir. İstikbalde dahi, seni, bu hazineden mahrum etmek isteyen dahîlî ve haricî, bedhahların olacaktır. Bir gün, İstiklâl ve Cumhuriyeti müdafaa mecburiyetine düşersen, vazifeye atılmak için içinde bulunacağın vaziyetin imkân ve şeraitini düşünmeyeceksin! Bu imkân ve şerait, çok nâmüsaid bir mahiyette tezahür edebilir. İstiklâl ve cumhuriyetine kastedecek düşmanlar, bütün dünyada emsali görülmemiş bir galibiyetin mümessili olabilirler.

Cebren ve hile ile aziz vatanın bütün kaleleri zaptedilmiş, bütün tersanelerine girilmiş, bütün orduları dağıtılmış ve memleketin her köşesi bilfiil işgal edilmiş olabilir. Bütün bu şerâitten daha elîm ve daha vahim olmak üzere, memleketin dahilinde, iktidara sahip olanlar gaflet ve dalâlet ve hattâ hıyanet içinde bulunabilirler. Hattâ bu iktidar sahipleri şahsî menfaatlerini, müstevlilerin siyasi emelleriyle tevhit edebilirler; millet, fakr ü zaruret içinde harap ve bîtap düşmüş olabilir.

Ey Türk istikbalinin evlâdı! İşte; bu ahval ve şerâit içinde dahi, vazifen Türk İstiklâl ve Cumhuriyetini kurtarmaktır! Muhtaç olduğun kudret damarlarındaki asil kanda mevcuttur.

Mustafa Kemal ATATÜRK

20 Ekim 1927



Mustafa Kemal Atatürk



İçindekiler

GİRİŞ.....	1
VERGİNİN VE GELİR İDARESİ BAŞKANLIĞI'NIN KISA TARİHÇESİ	3
ÖĞRETMEN KİTABI İLE İLGİLİ AÇIKLAMALAR	5
AMAÇLAR	8
ÖĞRETİM MATERYALLERİ	9
ORGANİZASYON ŞEMASI	14
SUNUM İLE İLGİLİ AÇIKLAMALAR	15
ÖLÇME VE DEĞERLENDİRME	23



ORTAOKUL ÖĞRENCİLERİNDE VERGİ BİLİNCİ GELİŞTİRME

GİRİŞ

"VERGİ, KALKINMAYA YELKENAÇAN TÜRKİYE'NİN RÜZGÂRIDIR."

Kişilerin gereksinim duydukları ve tek başlarına üretemedikleri bazı mallar ve hizmetler vardır. Toplumun ortak ihtiyaçlarını karşılamaya yönelik olan bu mal ve hizmetler genellikle devlet tarafından üretilir.

Ülkeyi korumak, kişilerin can ve mal güvenliğini sağlamak, toplumda adaleti sağlamak, baraj, liman, köprü yapmak, toplumun ortak ihtiyaçlarından bazılarıdır. Devlet, toplumun bu türden ortak ihtiyaçlarını karşılayabilmek için çalışır. Toplumun ortak ihtiyaçlarını karşılamak için devletin yerine getirmesi gereken hizmetlere (Örneğin sağlık, eğitim, güvenlik, adalet vb.) **kamu hizmeti** adı verilir.¹

Günümüz toplumlarında devletin sunması gereken kamu hizmetlerinin türü ve sayısı gittikçe çoğalmaktadır. Buna bağlı olarak kamu giderleri de artmaktadır. Kamu giderlerini karşılayacak parasal kaynaklar ise sınırlıdır.

Vergi, devletin kişilerden ve kurumlardan kamu hizmetlerinin finansmanını karşılamak üzere yasal olarak aldığı paralardır. Vergileme, yalnızca devlete ait bir yetkidir. Devlet, egemenlik gücüne dayanarak kişilerden ve kurumlardan vergi almaktadır. Anayasa'mızın 73. Maddesine göre herkes, kamu giderlerini karşılamak üzere malî gücüne göre vergiödemekle yükümlüdür.

Vergi ödemek bir vatandaşlık görevidir. Vatandaşların bu görevlerini yerine getirmeleri için vergi ödemenin ne anlama geldiğini sorgulamaları gerekir. Vergi, devlet tarafından vatandaşlardan zorla alınan para olarak algılanmamalı, kişi ve toplum olarak yararlandığımız sağlık, eğitim, güvenlik, adalet, ulaşım gibi kamu hizmetlerinin bedeli olarak değerlendirilmelidir.

Vergiyi, yararlandığımız kamu hizmetlerinin bedeli olarak yorumlamak, verginin mantığını kavrayabilmek ve vergiyi doğru algılamak bakımından önemlidir. Çünkü vergi ödemenin uzun vadede toplumun yararına olduğu ve daha sonra hizmet olarak topluma yansıtacağı bilinci, verginin doğru algılanmasını sağlayacaktır.

¹Orhaner, E. (2006). *Maliye Ders Kitabı*. Tutubay Yayınları, İstanbul.



Devletin güçlenmesi ile toplumda oluşacak vergi bilinci arasında doğru orantılı bir ilişki vardır. Toplumda vergi bilinci ne kadar arttırılırsa, devletin gücü ve devletin sağlayacağı olanaklar da (daha iyi eğitim, daha iyi sağlık hizmeti gibi) o oranda arttırılmış olacaktır. Ulu önder Mustafa Kemal Atatürk'ün de dediği gibi:

“Devletin her kurumu ancak güçlü bir maliye ile yaşar.”

Bazı kişiler toplumun gelecekteki kazançlarını düşünmeden, vergiyi kendilerinden zorla alınan bir para veya ceza olarak algılamaktadırlar. Oysa bireyler toplumda daha rahat ve güvenli yaşayabilmek için vergi ödemenin uzun vadede sağlayacağı yararları düşünmelidirler.

Vergi ile ilgili algılar, izlenimler, duygular, düşünceler, davranışlar, beklentiler ve tutumlar çok küçük yaşlardan itibaren oluşmaya başlar. Bu konuda çocukların yakın çevresindeki kişilerin söz ve davranışları çok önemlidir. Bunun yanı sıra, özellikle ilköğretim çağındaki öğrencilerin vergi konusunda okulda edindikleri yaşantılar ayrı bir öneme sahiptir.

Küçük yaşta vergi konusunda okulda edinilen bilgiler, vergi ödemeye yönelik tutum ve davranışların temel belirleyicilerinden biridir. Bu nedenle küçük yaşlardan başlayarak çocuklara vergi vermenin önemi kavratılmalı, verginin doğru anlaşılması sağlanmalıdır.

Okul çağındaki çocukların vergiyi nasıl algıladıklarının incelendiği bir araştırmada, vergiyi devlete verilen, karşılıksız olan ve zorunlu olarak ödenen para olarak algıladıkları bulunmuştur.² Aynı araştırmada öğrencilerin verginin anlamını tam olarak bilmedikleri, vergiler ile kamu hizmetleri arasında ilişki kuramadıkları gözlemlenmiştir. Bu nedenle, vergi konusundaki kavram yanlışlarının giderilmesi için, ilköğretimden başlayarak toplumdaki tüm bireylerin vergi konusunda bilgilendirilmeleri yerinde olacaktır.

Yukarıdaki gerekçelerle, çocuklarda vergi bilinci geliştirmeyi amaçlayan bir eğitim modeli çalışmasının uygulamaya geçirilmesi hedeflenmiştir. Vergi bilinci geliştirme eğitiminin temel amacı; ortaokulda öğrenim gören çocukların vergi ile ilgili olumlu tutum oluşturmalarını sağlamaktır.

²Sağbaş, İ. ve Başoğlu, A. (2005). İlköğretim Çağındaki Öğrencilerin Vergileri Algılaması: Afyonkarahisar İli Örneği. *Afyonkarahisar Kocatepe Üniversitesi, İktisadi ve İdari Bilimler Fakültesi Dergisi*. 7(2), 123-144.



Bu eğitimin hedef kitlesi, ortaokulda öğrenim gören 12-15 yaşlarındaki öğrencilerdir. Bu eğitim kapsamında, öğretmenlerin ve öğrencilerin kullandıklarına sunulmak üzere 5.-8. sınıf öğrencilerine yönelik öğretim materyali geliştirilmiştir.

VERGİNİN VE GELİR İDARESİ BAŞKANLIĞI'NIN KISA TARİHÇESİ

Tarihin her döneminde devletler kamu hizmetlerini yerine getirebilmek için (güvenlik, sağlık, eğitim, ulaşım, vb.) vatandaşlarının maddi katkılarına gereksinim duymuşlar bunu da vergilerle sağlamışlardır. Bu uygulama günümüzde de artarak devam etmektedir.

Aşıkpaşazade Tarihi'ne göre Osman Gazi; "Her kim pazarda satış yapıp para kazanırsa bunun iki akçasını versin." fermanı ile Osmanlı topraklarında ilk vergi uygulamasını başlatmıştır. Osmanlı Devletinde vergiler "**Şeri vergiler**" (dinin emrettiği vergiler) ve "**Örfi vergiler**" (Padişahın iradesiyle konulan vergiler) olmak üzere ikiye ayrılmıştır. Osmanlı döneminde vergi ile ilgili uygulamalar adil bir şekilde yürütülmüş, zenginden fakire kadar herkes belirlenen ölçüde vergisini ödemekle yükümlü tutulmuştur.

Osmanlılarda ilk malî teşkilat I. Murat (1359-1389) zamanında kurulmuştur. Fatih Sultan Mehmet ve Kanuni Sultan Süleyman zamanında imparatorluğun hem gelirlerindeki hem giderlerindeki önemli artış nedeniyle malî teşkilat yapısı geliştirilmiştir. 1838 yılına kadar Osmanlılarda tam anlamıyla bir Maliye Bakanlığı yoktu. Bu tarihe kadar, malî işlerle uğraşan teşkilatın başında "birinci sınıf muhasip" veya "defterdar" olarak adlandırılan bir memur bulunmaktaydı.

1838 yılında yayınlanan bir "Hatt-ı Hümayun"la devlet teşkilatı içinde resmen bir Maliye Nezareti (Maliye Bakanlığı) kurulmuştur. Bu nezaretin yapısı her biri bir "Reis" in başkanlığındaki "Daire"lerden oluşmuştur. 1881 yılında Maliye Nezareti "Heyet-i Merkeziye" ve "Heyet-i Mülhaka" olarak iki ayrı kuruluş hâline getirilmiştir. Bu da Gelir İdaresi Başkanlığı'nın temelini oluşturmuştur.

23 Nisan 1920'de açılan Türkiye Büyük Millet Meclisi'nde kabul edilen ilk kanun bir vergi kanunu olmuştur. 1923 yılında Maliye Bakanlığı kurulmuştur. 10 Ağustos 1942 tarih ve 4286 sayılı Kanun'la Vasıtasız Vergiler Umum Müdürlüğü ile Vasıtalı Vergiler Umum Müdürlüğü kurulmuştur. 29 Mayıs 1946 tarih ve 4910 sayılı Kanun ile Vasıtasız Vergiler Umum Müdürlüğü ve Vasıtalı Vergiler Umum Müdürlüğü kaldırılmış ve yerine "Gelirler Genel Müdürlüğü" adı kullanılmıştır.

16 Mayıs 2005 tarihinde Resmî Gazete'de yayımlanarak yürürlüğe giren 5345 sayılı Kanun ile Gelirler Genel Müdürlüğü kaldırılarak, Maliye Bakanlığına bağlı **Gelir İdaresi Başkanlığı** kurulmuştur.



5345 sayılı Kanununun 1. maddesinde bu kanunun amacı;

- Gelir politikasını adalet ve tarafsızlık içinde uygulamak,
- Vergi ve diğer gelirleri en az maliyetle toplamak; mükelleflerin vergiye gönüllü uyunu sağlamak,
- Mükellef haklarını gözeterek yüksek kalitede hizmet sunmak suretiyle yükümlülüklerini kolayca yerine getirmeleri için gerekli tedbirleri almak,
- Saydamlık, hesap verebilirlik, katılımcılık, verimlilik, etkililik ve mükellef odaklılık temel ilkelerine göre görev yapmak üzere Maliye Bakanlığına bağlı Gelir İdaresi Başkanlığının kurulmasına, teşkilat, görev, yetki ve sorumluluklarına ilişkin esasları düzenlemektir.



ÖĞRETMEN KİTABI İLE İLGİLİ AÇIKLAMALAR

EĞİTİM MODELİ TASARIMI

Öğrencilerde vergi bilincini ve farkındalığını arttırmak amacıyla bir eğitim modeli tasarlanmıştır. Bu eğitim modelinde kullanılacak eğitim materyalinin tasarımı ve geliştirilme süreci aşağıda açıklanmıştır.

Yaşamın farklı dönemlerinde bireyin çevre ile etkileşimde bulunabilmesi için gereken en temel unsur, farkındalığının olmasıdır. Herhangi bir konuda bireyin ya da toplumun farkındalık düzeyini yükseltmek, bir anlamda bireyin veya toplumun bilgi, beceri ve tutumlarına şekil vermek demektir. Farkındalık düzeyini artırmada amaç bilgilendirme aracılığıyla toplumun tutumlarını, davranışlarını ve inançlarını tanımlanmış amaçlara ulaşma yönünde olumlu bir biçimde etkilemektir. Burada tanımlanmış amaçlar, halk sağlığını korumak, okuryazarlığı artırmak ya da bu çalışmada olduğu gibi vergi bilincini geliştirmek olabilir.

Belli bir konuda farkındalık artırmaya yönelik bir eğitim modelinde uyarılar bireylerde düşünme sürecini harekete geçirecek şekilde sunulmalıdır. Bu nedenle bu modelde benimsenen yaklaşım, öğrencilere vergi ile ilgili doğrudan bilgi sunmak yerine, neden vergi verilmesi gerektiği, toplanan vergilerin nasıl harcaıldığı ve harcamaların nasıl denetlendiği üzerinde düşünmelerini sağlamak ve böylece vergi bilincinin artmasına yardımcı olmaktır.

Bu eğitim ve bilinçlendirme modelinin hedef kitlesi ilkököl ve ortaokul öğrencileridir. İlkokul öğrencilerine yönelik yürütülen eğitim modelinde; öykü tabanlı öğrenme yaklaşımını içeren çizgi anlatımından yararlanılmıştır. Öykü tabanlı öğrenme yaklaşımına dayanılarak hazırlanan öykülerde öğrencilere bir problem durumu verilmektedir. Öğrencilerden bu durumun içindeki problemin ne olduğunu saptamaları, daha sonra öğrencilerden bu problemin çözülmüş halini zihinlerinde tasarlama istenmektedir. Bu çözüm için gereken bilgi ve donanıma sahip olup olmadıklarını sorgulamaları, çözümü gerçekleştirebilecekleri konusunda kendilerine güvenmeleri, eylemde bulunmaları ve sonunda da kendilerini pekiştirmeleri için öğrencilere rehberlik edilmektedir.

Ortaokul öğrencilerine yönelik bu eğitim modelinde ise probleme ve senaryoya dayalı öğrenme yaklaşımlarından yararlanılmıştır. İlkokullarda uygulanan yaklaşımda masal destekli tek bir öykü örgüsü temel alınmışken ortaokul öğrencilerine yönelik tasarlanan eğitim modelinde olaylardan çeşitli kesitlere yer verilmiştir.

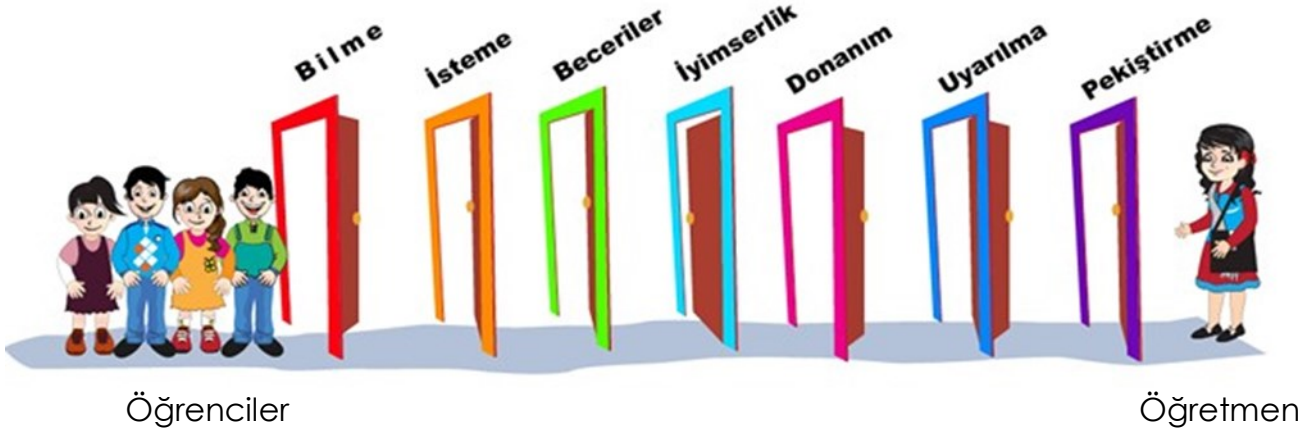


Probleme dayalı öğrenme yaklaşımında öğrenciler gerçek yaşam problemleri ile karşılaşılır ve bu problemlere çözüm bulmak amacıyla işbirliği içinde çalışırlar. Probleme dayalı öğrenme yaklaşımı, bireylerin öğrenme sürecine etkin olarak katılmalarına ve çalışmalarını kendilerinin yönlendirmelerine olanak sağlaması nedeniyle öğrencilerde anlamlı ve kalıcı öğrenmelerin oluşmasına yol açmaktadır.

Senaryoya dayalı öğrenme yaklaşımı ise, öğrencilere kazandırılacak bilgi ve becerilerin bir olaylar dizisi içinde örtülü olarak sunulmasını içerir. Gerçek dünyanın sınıfa taşındığı bu yaklaşımda, öğrencilere bir problem üzerinde düşünme, bilgilerini gerçeğe benzer durumlarda kullanma, bilgi eksikliklerini fark etme ve bunu gidermek için araştırma yapma fırsatı verilir. Bu yaklaşımda öğrencilere doğrusal olmayan etkinlikler sunulur. Karşılaştığı durumlar sonunda öğrenci bitiş noktasına vardığında ön bilgileri ışığında etkinlikten edindiği bilgileri kendisi yapılandırmış olur. Yaklaşımın temel noktasını gerçek yaşama dayalı etkinlikler oluşturmaktadır. Bu etkinlikler, kültür içinde doğal olarak yer alan uygulamalardır ve yeri geldiğinde öğrencinin kendini bir uzman, bir yönetici ya da bir öğretmen gibi görmesi beklenir.

Yukarıda açıklanan öğrenme süreci çeşitli aşamalar içermektedir. Bu süreçte öğrencilere rehberlik edebilmek için "**kapı aralayıcı yedi soru**" belirlenmiştir. Bu soruların her biri aslında sürecin belli bir aşamasına karşılık gelmektedir. Farkındalık artırma ve sosyal değişim için kullanılan bu yaklaşıma "**Yedi Kapı**" adı verilmektedir.³

SOSYAL DEĞİŞİME AÇILAN YEDİ KAPI



³Sayers, R. (2006). *Principles of awareness-raising: Information literacy, a case study*. Bangkok: UNESCO Bangkok.



Sosyal deęişim saęlayabilmek için kullanılan yedi kapı şöyledir:

Bilme	(1. Kapı): Bir problem olduğunu bilme
İsteme	(2. Kapı): Farklı bir gelecek hayal etme
Beceriler	(3. Kapı): Hayal edilen geleceęe ulaşmak için ne yapılacağını bilme
İyimserlik	(4. Kapı): Başarıya inanmave güvenme
Donanım	(5. Kapı): Alt yapı için kaynak ve destek
Uyarılma	(6. Kapı): Eylemi başlatan zorlayıcı bir uyarı
Pekiştirme	(7. Kapı): Orijinal mesajı veya mesajları pekiştiren düzenli iletişimler

Bilme: Deęişimin ilk adımı. İnsanlar bir problemin olduğunu bilmelidir.

İstek: Kendini farklı bir gelecekte hayal etme. Deęişim hayal gücünü gerektirir. İnsanların kendileri için istedik ve farklı bir kültürü hayallerinde canlandırabilmeleri gerekir.

Beceriler: Ne yapacağını bilme. İnsanlar amaçlarına ulaşabilmek için yapılacaklar ya da yapılması gerekenler hakkında plan yapabilmelidir. Bu yapılacaklar için gerekli alt yapıya sahip olduklarının farkında olmalıdırlar.

İyimserlik: Kendine güven. İnsanlar başarıya ulaşabileceklerine inanmalıdırlar.

Donanım: Dışarıdan yardım alma. İnsanlar yapacakları işlerin alt yapısı için kaynak ve donanıma ihtiyaç duyarlar. Bu kaynak ve donanımı nasıl saęlayacakları hakkında bilgi edinmelidirler.

Uyarıcı: Eylemi başlatan zorlayıcı bir uyarı. Zaman zaman insanların kontrolleri dışındaki gerçekleşen olaylar ve durumlar farkındalığı artırmak ve eyleme geçmek ya da eylemi devam ettirmek için bir uyarı olabilir.

Pekiştirme: Mesajları pekiştiren düzenli iletişimler. Etkili bir sosyal deęişimde pekiştiricilerin kullanılması olumlu dönütlerin kullanılması farkındalığın artırılması için etkili olacaktır.



AMAÇLAR

Vergi bilinci: Çocuklarda Vergi Bilinci Geliştirme Çalışması'nı tamamlayan çocukların;

- Paranın sınırlı bir kaynak olduğu,
- Devletin topluma kamu hizmeti sağladığını ve bu hizmetlerin bir bedeli olduğu,
- Vergiyi, yararlandığımız kamu hizmetlerinin bedeli olduğu,
- Vergi ödemenin bir vatandaşlık görevi olduğu ve her bireyin dolaylı veya doğrudan vergi ödediği,
- Vergi ödemenin zaman içinde hem bireylerin hem de toplumun refah düzeyini yükselttiği,
- Ülkemizde vergi toplama ve denetleme sistemi olduğu,
- Ekonominin kayıt altına alınması ile vergi bilinci arasında ilişki bulunduğu

konularında bilgi sahibi olmaları beklenmektedir.



ÖĞRETİM MATERYALLERİ



Video Player açıldığında ilk video otomatik olarak başlayacaktır.



Başlat butonu istenilen videoyu oynatır.



Oynayan videoyu durdurur.



Videoyu baştan başlatır.



İleri-geri butonları;



Bir sonraki videoya geç.



Bir önceki videoya döner.



Player'ı genişletip, tam ekran boyutlarına getirir.



Tam ekran yapılan player'ı kendi boyutlarına küçültür.



Ses düzeyi ayarlanır. Bu buton tıklanıldığında açılan;

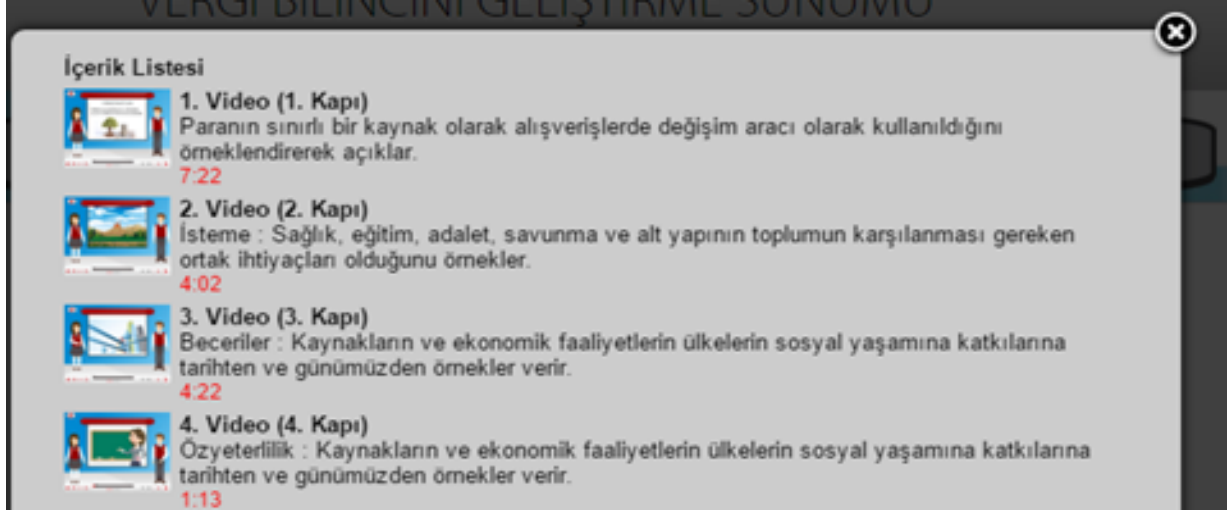


kaydırma çubuğu yardımıyla ses istenilen düzeye getirilebilir.



İÇERİK LİSTESİ

İçerik Listesi butonu tıklandığında;



İçerik Listesi

- 1. Video (1. Kapı)**
Paranın sınırlı bir kaynak olarak alışverişlerde değişim aracı olarak kullanıldığını örneklerle açıklar.
7:22
- 2. Video (2. Kapı)**
İsteme : Sağlık, eğitim, adalet, savunma ve alt yapının toplumun karşılanması gereken ortak ihtiyaçları olduğunu örnekler.
4:02
- 3. Video (3. Kapı)**
Beceriler : Kaynakların ve ekonomik faaliyetlerin ülkelerin sosyal yaşamına katkılarını tarihten ve günümüzden örnekler verir.
4:22
- 4. Video (4. Kapı)**
Özyeterlilik : Kaynakların ve ekonomik faaliyetlerin ülkelerin sosyal yaşamına katkılarını tarihten ve günümüzden örnekler verir.
1:13

Açılan içerik listesi ile videolarla ilgili açıklamaları görüntüleyebilir, istediğiniz videoyu seçerek, o videoyu izleyebilirsiniz.



İçerik listesi açıldığında sağ üst köşede çıkan kapat butonu ile içerik listesinin görünürliğini kapatabilirsiniz.



Süre çubuğu ile, videoda izlediğiniz süreyi, videonun tamamının süresini, kaçınıcı videoda olduğunuzu görebilirsiniz. Kaydırma çubuğunu tutup sürükleyerek istediğiniz yerden izlemeye devam edebilirsiniz.



Değerli Öğretmenim,

Öğrencilerin vergi bilincini artırmak amacıyla görsel içeriklerle zenginleştirilmiş bir sunu hazırlandı. Konulara uygun olarak tasarlanan görsel içeriklerde animasyonlar, resimler ve afişler yer almaktadır. Hazırlanan animasyonların komik ve abartılı anlatımları ile öğrencilerinizin dikkatini çekeceğini ve onların bu görselleri keyifle izleyeceğini düşünüyoruz.

Sunuda kız ve erkek öğrenci olarak tasarlanmış iki karakter, içerik ile ilgili öğrenci düzeylerine uygun anlatımlarda bulunacaklar. Anlatımlara zaman zaman konu ile ilgili belirlenmiş farklı karakterler de katkı yapacaklar. Anlatımların akışı sırasında zaman zaman duraklamalar olacak. Bu duraklamalarda kız ve erkek öğrenci karakterleri izledikleri bölüm ile ilgili sorular soracaklar. Bu sorular aracılığı ile öğrencilerinizin verilen durumlar üzerinde düşünmelerini sağlayabilecek, böylece öğrencilerinizin vergi konusunda farkındalıklarını artırmalarına yardımcı olabileceksiniz.

Eğitim modelimizin temel amacı, öğrencilerinizin vergi hakkında bilgi edinmelerine, vergi ödememenin bir sorumluluk olduğu algısı oluşturmalarına, ödenen vergilerin toplumun ihtiyaçlarını sağlama ve refah düzeyi yüksek bir yaşam oluşturmadaki önemini fark etmelerine yardımcı olmaktır. Bu amaçla, sosyal değişim için yedi kapı olarak adlandırılan bir eğitim modelinden yararlanıldı. Modelin içerdiği yedi kapıyı kısaca şu şekilde açıklayabiliriz:

Birinci kapı, **bilme kapısı**. Bu kapı ile öğrencilerinizin problemi algılamalarına yardımcı olacaksınız.

İkinci kapı, **istek kapısı**. Bu kapı ile öğrencilerinize kendileri için farklı bir gelecek hayal etme fırsatı vereceksiniz.

Üçüncü kapı, **beceri kapısı**. Öğrencilerinize hayal ettikleri geleceğe ulaşabilmeleri için neler yapabilecekleri hakkında düşünme fırsatı sağlayacaksınız.

Dördüncü kapı, **inanma ya da diğer tanımlamayla güven kapısı**. Bu kapı aracılığı ile öğrencilerinize hayal ettikleri geleceğe ulaşabilmeleri için hem kendi yapacakları, hem de başkalarınınca yapılacak işlere inanmalarını, güven duymalarını sağlayabileceksiniz.

Beşinci kapı, değişim için gerekli **donanım kapısı ya da dışarıdan yardım alma kapısı**. Öğrencilerinize gerçekleşebileceğine inandıkları işler için yardıma ihtiyaç



duyabileceklerini, bunun için de desteğin önemli olduğunu bu kapı aracılığı ile fark ettirebileceksiniz.

Altıncı kapı, **uyarıcı kapısı**. Bu kapı ile öğrencilerinize yaşanan olaylar ve durumların zaman zaman uyarıcı olabileceğini, bununla birlikte eyleme geçmenin ya da eylemin sürekliliğini sağlamanın önemli olduğunu vurgulama imkânı bulacaksınız.

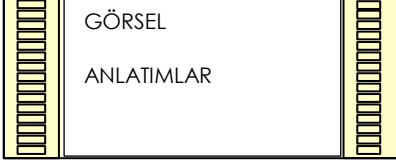
Yedinci kapı, **pekiştirme kapısı**. Etkili bir sosyal değişimde olumlu pekiştiricilerin kullanılması farkındalığın artırılmasını sağlayacaktır. Bu kapı ile öğrencilerinize olumlu pekiştiricileri kullanma fırsatı bulabileceksiniz.

Çizgi anlatımı öğrencilerinize izletirken soru-cevap çalışmasının ardından yol gösterici bazı bilgi ve açıklamalara yer verildi. Bu bilgiler ve açıklamalar organizasyon şemasına göre düzenlemiştir.

Sunum ile ilgili açıklamalar başlığı altında yer alan bu bölümde ilgili kapıya ait içeriğin özeti, sorulacak sorular, hatırlatmalar, bilgi notları ve kendinizce notlar alabileceğiniz bölüm yer almaktadır. Buradaki bilgilerden yararlanarak içerikle ilgili hatırlatmalarda bulunabilir, açıklamalar yapabilirsiniz. Gerek öğrencilerin sorulara verdikleri cevaplar, gerekse yapılan bilgilendirme ve açıklamalarla öğrencilerinizde vergi farkındalığı sağlayabilirsiniz.



ORGANİZASYON ŞEMASI



Bu bölümde ilgili kapıya ait sahnelerden karelere yer verildi.



ÖZET:

İlgili kapının içeriği özetlenerek anlatıldı .



SORU:

İçerik sonunda bir soru soruldu. Bu soruyu öğrencilerinize sorabilir, gerekirse açıklamalar yapabilirsiniz.



BİLGİ NOTU:

Bilgi notu bölümünde sizlere o kapı ile ilgili bazı bilgiler verilerek özellikle vurgulanması gerekenler hakkında hatırlamalar yapıldı.



NOTLARIM:

Notlarım bölümüne, çalışma öncesi öğrencilerinize yapacağınız kimi açıklamalar ya da hatırlatmalar ile ilgili notlar alabilir, çalışma sırasında bu notlardan yararlanabilirsiniz.



SUNUM İLE İLGİLİ AÇIKLAMALAR

ÇOCUKLARDA VERGİ BİLİNCİ GELİŞTİRME EĞİTİMİ



GİRİŞ



Bilgi Notu:

Değerli Öğretmenim;

- Sunu dosyasını izletmeden önce öğrencilerinize “**vergi bilinci**” adlı şarkıyı dinletin.
- Şarkının sözlerine dikkatlerini çekerek şarkıda hangi kavramların geçtiğini söylemelerini isteyin.
- Kendilerine bir sunu izleteceğinizi söyleyin.
- Bu sunu ile birlikte hem para, ekonomik faaliyetler ve vergi konularında bilgileneceklerini hem de vergi konusunda farkındalıklarının artacağını açıklayın.



Notlarım:

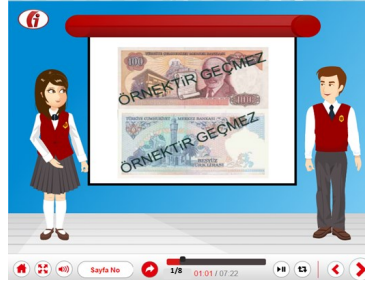
.....

.....

.....



KAPI 1



Özet:

İlk çağlardan itibaren insanlar ekonomik faaliyetleri sırasında çeşitli değişim araçları kullanmışlardır. Tarihi bilgilere göre para, Lidyalılar tarafından icat edilmiştir ve geçmişten günümüze kadar değişim aracı olarak kullanılmaktadır.



Soru:

GÜNÜMÜZDE, DEĞİŞİM ARACI OLARAK PARA KULLANMADAN YAŞAM SÜRMEK MÜMKÜN MÜDÜR?



Bilgi Notu:

Bu bölümde öğrencilerinize sununun birinci bölümünü izletin. Görsel unsurlardan yararlanarak insanların ilk çağlardan itibaren yaşamlarını devam ettirebilmek için ekonomik faaliyet içinde bulunduğunu, bu faaliyetler sırasında deniz kabuğundan kıymetli metallere kadar çeşitli malları değişim aracı olarak kullandıklarını vurgulayın.

Lidyalılar tarafından icat edilmesiyle birlikte paranın hızlı bir değişim gösterdiğini, içerikteki örneklerden de yararlanarak açıklayın.

Tarihin her döneminde ve her uygarlıkta paranın alışverişlerde önemli bir değişim aracı olmasının yanı sıra sınırlı bir kaynak olduğunu vurgulayın. Bu nedenle paranın önemli tasarruf aracı olduğu, gelirin kullanılmayan kısmının tasarruf olarak değerlendirilmesi gerektiği bilgisini verin.

Vergi bilinci'in sorduğu "**GÜNÜMÜZDE, DEĞİŞİM ARACI OLARAK PARA KULLANMADAN YAŞAM SÜRMEK MÜMKÜN MÜDÜR?**" sorusunu yineleyerek öğrencilerin cevaplandırmalarını isteyin.

Önemli Not: Bu soru ile öğrencilerin para kullanmadan yaşam sürmenin zorluğunu fark ettirmiş ve ilk kapı olan "**Bilme**-bir problemin olduğunu bilme" kapısını aralamış olacaksınız.

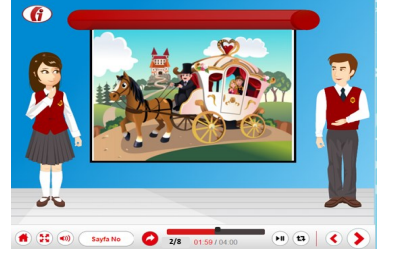


Notlarım:

.....



KAPI 2



Özet:

Tarih boyunca insanlar yaşamlarını devam ettirebilmek için başta beslenme, barınma olmak üzere birçok temel ve ortak ihtiyaçlarını karşılama gereği duymuşlardır. Sağlık, eğitim, adalet, savunma ve yol, su, elektrik gibi alt yapı ortak ihtiyaçların karşılanması için kamusal hizmetlerden yararlanmışlardır. Geçmişten günümüze devletler bu kamusal hizmetleri bir sistem içinde sunmuşlardır.



Soru:

GELECEKTE SAĞLIK, EĞİTİM, GÜVENLİK VE YERLEŞİM YERİ OLANAKLARI AÇISINDAN NASIL BİR YAŞAM OLMASINI İSTERSİNİZ?



Bilgi Notu:

Öğrencilerinize sununun ikinci bölümünü izletin. Avcılık ve toplayıcılıkla yaşamını sağlayan ve mağaralarda yaşayan ilk insanların zamanla yerleşik yaşama geçtiklerini, tekerleğin ve yazının icat edilmesiyle birlikte uygarlığın ilerlemeye başladığını söyleyin. Yerleşik yaşamla birlikte insanların sağlık, eğitim, adalet, savunma ve alt yapı hizmetlerine ihtiyaç duyduklarını belirtin. Geleceğin yerleşim alanları ile ilgili bilim adamlarının projelerinden bahsederek Vergi bilinci'in sorduğu **"GELECEKTE SAĞLIK, EĞİTİM, GÜVENLİK VE YERLEŞİM YERİ OLANAKLARI AÇISINDAN NASIL BİR YAŞAM OLMASINI İSTERSİNİZ?"** sorusunu yineleyin. Verdikleri cevaplarla öğrencilerin gelecekteki yaşamları ile ilgili hayal kurmalarını ve isteklerini ifade etmelerini sağlayın.

Önemli Not: Bu soruyla ikinci kapı olan "İstek-kendini farklı bir gelecekte hayal etme " kapısını arayacaksınız.

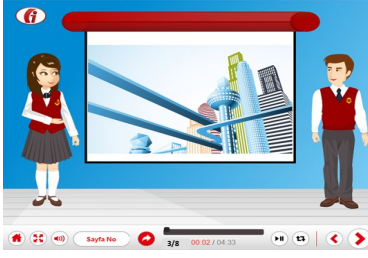


Notlarım:

.....



KAPI 3



Özet:

Toplu yaşam beraberinde ortak ihtiyaçları doğurmuştur. Ortak ihtiyaçların kişilerin tek başına çabaları ile karşılanması mümkün değildir. Bu nedenle bireyler ortak ihtiyaçlarını karşılayabilmek için devletin sağladığı kamusal hizmetlerden yararlanmaktadırlar. Tarih boyunca devletler kamusal hizmetleri sunabilmek için halkın katkısına ihtiyaç duymuştur. Günümüzde vergi olarak adlandırdığımız bu katkı, kamu hizmetlerinin sağlanmasında önemli bir yere sahiptir.



Soru:

BİR TOPLUMDA, İNSANLARIN VERGİLERİNİ DÜZENLİ ÖDEMEMESİ GÜNLÜK YAŞAMI NASIL ETKİLER?



Bilgi Notu:

Öğrencilerinize üçüncü bölümü izletin. Kişilerin gereksinim duydukları ve tek başlarına üretemedikleri bazı mallar ve hizmetlerin devlet tarafından sağlandığını belirtin. Devletin; ülkeyi korumak, kişilerin can ve mal güvenliğini korumak, toplumda adaleti sağlamak, baraj, liman, köprü yapmak gibi toplumun ortak ihtiyaçlarını karşılamak için verdiği hizmete kamu hizmeti adı verildiğini açıklayın. Günümüzde devletlerin sunduğu hizmetlerin çeşitlendiği, bu nedenle kamu giderlerinin de arttığını söyleyin. Devlet tarafından sunulan kamu hizmetlerinin bir bedeli olduğunu ve bunları karşılayacak paranın sınırlı olduğunu vurgulayın. **“DEVLETİN SUNDUĞU KAMU HİZMETLERİNİN BEDELİ HANGİ PARAYLA KARŞILANMAKTADIR?”** sorusunu yöneltin. Kamu giderlerini karşılayacak en önemli parasal kaynakların ödenen vergiler olduğunu vurgulayın. Sunuda da bahsedilen tarihsel örneklerden de yararlanarak verginin tarih boyunca tüm toplumlar için önemli parasal kaynak olduğunu, geçmişte ve günümüzde vergi toplama sisteminin bulunduğunu belirtin. **Önemli Not:** Öğrencilerin bu soruya verdikleri cevaplarla üçüncü kapı olan **“Beceriler- ne yapacağını bilme”** kapısını aralayacak, amaca ulaşmak için plan yapmanın ve bu planı gerçekleştirmek için gerekli istek ve alt yapıya sahip olmanın önemini fark ettirmiş olacaksınız.

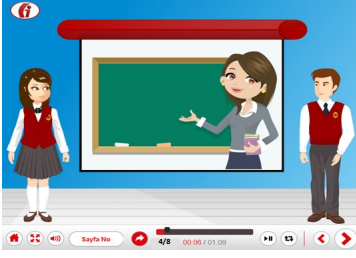


Notlarım:

.....



KAPI 4



Özet:

Devletin sahip olduğu parasal kaynakların bir bölümü toplanan vergilerden oluşmaktadır. Vergi ödemek bir vatandaşlık görevidir ve tüm vatandaşlar gelirleri ölçüsünde vergi ödemekle yükümlüdürler. Kişiler doğrudan olduğu gibi dolaylı olarak da vergi ödemektedirler.



Soru:

KAMU HİZMETLERİNDE SÜREKLİLİK VERGİLERLE NASIL SAĞLANIR?



Bilgi Notu:

Öğrencilerinize dördüncü bölümü izletin. Soruya geçmeden önce bu kapıda izledikleri vergi memurunun anlattıklarından hatırlatmalar yaparak devlete vergi ödeyenlerin veya ödemesi gerekenlerin "**mükellef**" olarak tanımlandığını söyleyin. Kamu giderlerini karşılamak için tüm vatandaşların yükümlüğünün bulunduğunu, vergi ödemenin bir vatandaşlık görevi olduğunu vurgulayın. Verginin kanunlar çerçevesinde toplandığını söyleyin. Toplanan vergilerin doğrudan vergi ve dolaylı vergi olarak iki başlıkta yer aldığını açıklayın. Kişilerin bir yıl içinde elde ettikleri gelirin vergilendirilmesinin gelir vergisi, şirketlerin ise yine bir yıl içinde elde ettikleri gelirlerinin vergilendirilmesinin kurumlar vergisi olarak adlandırıldığını açıklayın. Gerek gelir vergisinin gerekse kurumlar vergisinin "doğrudan vergi" olarak tanımlandığını açıklayın.

Kişilerden ya da kurumlardan doğrudan vergi alındığı gibi mal ve hizmet satın alınırken de vergi ödendiğini ve buna da "dolaylı vergi" denildiğini yineleyin. Vatandaş olarak herkesin, alışveriş sonrasında fiş veya fatura olarak vergi ödenmesine katkı sağladığını vurgulayın. Fiş veya fatura almanın önemine dikkat çekin.

"KAMU HİZMETLERİNDE SÜREKLİLİK VERGİLERLE NASIL SAĞLANIR?" sorusunu yöneltin.

Mükelleflerin vergiyi zamanında ödemeleri durumunda, kamu hizmetlerinin vatandaşlara zamanında sunulacağını açıklayın.

Önemli Not: Öğrencilerin soruya verdikleri cevaplar ve yaptığınız açıklamalar doğrultusunda, öğrenciler başarıya ulaşabilecekleri fikrine ve güven duygusuna sahip olabilirler. Bu çalışmayla dördüncü kapı olan "**Güven**" kapısını aralamış olacaksınız.



Notlarım:

.....



KAPI 5



Özet:

Vergilerin zamanında ve yasalarca belirlenen miktarda ödenmesi gerekir. Kişiler ve kurumlar gelirleri ölçüsünde vergi öderler. Devlet kanunlar çerçevesinde vergi toplar ve denetler. Böylece ekonomik faaliyetler ve bireylerin gelirleri kayıt altına alınmış olur.



Soru:

KAYIT ALTINA ALINAN EKONOMİ, DEVLETİN HARCAMALARINI YA DA YATIRIMLARINI NASIL ETKİLER?



Bilgi Notu:

Beşinci bölümde öğrencilerinize afişleri inceletin. Afişlerde isimlerin neden yer aldığını sorgulatin. Herkesin geliri ölçüsünde vergi vermesi için ekonomik faaliyetlerin kayıt altına alınması gerektiğini vurgulayın. Böylece devletin de toplanan vergilerle yatırım yapabilecek kaynakları elde edeceğini belirtin.

Vergi bilinci'nin sorduğu "**KAYIT ALTINA ALINAN EKONOMİ, DEVLETİN HARCAMALARINI YA DA YATIRIMLARINI NASIL ETKİLER ?**" sorusunu yineleyin.

Verginin ekonomik amacının, kamu hizmetlerini gerçekleştirmek için gelir elde etmek olduğunu belirtin. Devletin eğitim, adalet, sağlık, güvenlik, savunma ve sosyal yardım gibi hizmetler sunabilmesi için kayıt altına alınmış ekonomi ile olanaklı olduğunu açıklayın.

Önemli Not: Öğrencilerin bu sahnede sorulara verdikleri cevaplarla beşinci kapı olan "**Donanım-dışarıdan yardım alma**" kapısını aralayacak, yapılacak işler için kaynak ve donanım ihtiyaç duyduklarını, bu kaynak ve donanım ancak sürekli olarak sağlanırsa hedefe ulaşmanın olanaklı olacağını fark ettirmiş olacaksınız.

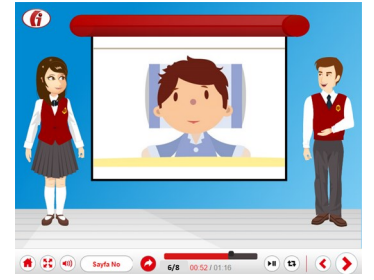
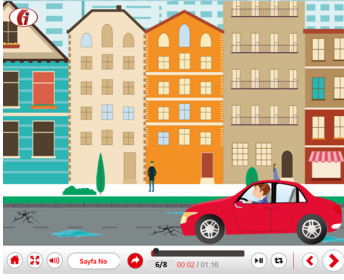


Notlarım:

.....



KAPI 6



Özet:

Vergi kanunlarına aykırı davranışlar “vergi suçu” olarak kabul edilmiştir. Gelirini doğru bildirmemek, vergisini zamanında ve belirlenen miktarda ödememek vergi suçudur.



Soru:

VERGİ ÖDEMEMENİN KAMU HİZMETLERİNİ AKSATACAĞINI BİLİYOR MUSUN?



Bilgi Notu:

Vergi bilinci'nin sorduğu “**VERGİ ÖDEMEMENİN KAMU HİZMETLERİNİ AKSATACAĞINI BİLİYOR MUSUN?**” sorusu ile verginin zamanında ödenmemesi halinde kamu hizmetlerinde oluşabilecek aksaklıklar ve doğuracağı sonuçlar hakkında yorum yapmalarını sağlayın. Mükelleflerin vergiyi zamanında ödememeleri durumunda, kamu hizmetlerinin vatandaşa zamanında sunulmadığını açıklayın. Bunun da günlük yaşamda sıkıntılar doğuracağını belirtin. Yaşanabilecek sıkıntılara günlük yaşamlarından örnek vermelerini isteyebilirsiniz.

Önemli Not: Bu soru ve çalışmayla birlikte altıncı kapı olan “**Uyarıcı**” kapısını aralamış olacaksınız. Öğrencilerinize zaman zaman insanların kontrolleri dışında gerçekleşen olaylar ve durumların olabileceği, eyleme geçmek ya da eylemi devam ettirmek için bir uyarının araç olarak kullanılabileceğini fark ettirebilirsiniz.

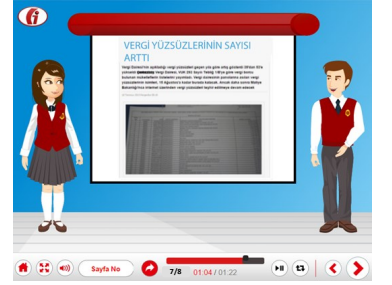


Notlarım:

.....



KAPI 7



Özet:

Mükellefler vergi ödemekle yükümlüdürler. Bununla birlikte vergilerini zamanında eksiksiz ödeyenlerin takdir edilmesi bireylerin vergi ile ilgili algılarını güçlendirecektir.



Soru:

GELİRİ ÖLÇÜSÜNDE VERGİ ÖDEYEN HERKESİN TAKDİR VE TEŞEKKÜRÜ HAK ETTİĞİNİ BİLİYOR MUSUN?



Bilgi Notu:

Öğrencilerinize yedinci bölümü izletin. Bu bölümde yer alan gazete bilgilerinin konusu ve içeriğine dikkat çekin. "**GELİRİ ÖLÇÜSÜNDE VERGİ ÖDEYEN HERKESİN TAKDİR VE TEŞEKKÜRÜ HAK ETTİĞİNİ BİLİYOR MUSUN?**" sorusunu sorun. Devletin her yıl vergi rekortmenlerini belirlediğini ve bunu basın aracılığıyla halka duyurduğunu gazete örneklerinden de yararlanarak açıklayın.

Vergisini ödemeyenlerin de basın aracılığıyla duyurulduğunu belirtin. Her iki durum karşılaştırıldığında hangi duyguların yaşanabileceğini fark ettirin.

Önemli Not: Bu çalışma ile eğitim modelinin son kapısı olan "**Pekiştirme**" kapısını açmış olacaksınız. Etkili bir sosyal değişimde pekiştirme araçlarının kullanılması olumlu dönümlerin kullanılması farkındalığın artırılması için etkili olacaktır.

Çalışmanın sonunda "vergi bilinci" şarkısını öğrencilere dinleterek çalışmayı keyifli bir şekilde tamamlamalarını sağlayın.



Notlarım:

.....



ÖLÇME VE DEĞERLENDİRME

Hazırlanan programın değerlendirilmesi, “Ölçme ve Değerlendirme” başlığı altında oluşturulan sorular ile gerçekleştirilecektir. Soruların hazırlanmasında öğrencilerin eğitimde elde ettikleri bilgileri yeni durumlarda kullanmalarını gerektiren örnek olaylar esas alınmıştır.

1) Eski çağlarda insanlar önceleri değişim aracı olarak malları kullanıyorlardı. Daha sonra para kullanmaya başladılar.

Bu durumun nedeni nedir?

2) İnsanlar alınıp satılan malların özelliklerine göre, her bir mal için tek bir değişim değeri belirlediler.

Alışverişte tek bir değişim değeri belirlenmesinin nedeni nedir?

3) Alışverişte, metal parayla birlikte kâğıt para kullanılmasının nedeni nedir?



4) Geçmişten günümüze kentlerin değişimi dikkate alındığında, geleceğin kentleri nasıl olacaktır?

Bugünün kentlerinde sağlık, eğitim, güvenlik, yerleşim yeri olanakları vb. açısından olmayan ancak gelecekteki kentlerde olabileceğini düşündüğünüz bir özellik yazınız/söyleyiniz. Düşüncenizi gerekçelendiriniz.

5) Bir toplumda, kamu hizmetlerinin gerçekleştirilmesi için vatandaşların vergi vermesi neden önemlidir?

Bu duruma bir örnek vererek açıklayınız.

6) Bir toplumda, her birey doğrudan vergi öder ya da dolaylı olarak vergi ödenmesine katkıda bulunurlar.

Doğrudan ve dolaylı yoldan ödenen vergilere bir örnek veriniz.



7) Cem arkadaşı Ömer'e, "Bir toplumda düzenli ödenen vergilerin uzun vadede o toplumun yararına olacaktır." diyor. Ömer ise "Nasıl olsun ki?" diye soruyor.

Ömer'in sorusuna, Cem'in görüşünü destekleyen açıklayıcı ve bilgilendirici bir yanıt yazınız.

8) Sezgin öğretmen derste öğrencilerine, "Çocuklar, devletin toplum için yaptığı hizmetlerden hepimiz yararlanıyoruz. Yollar, hastaneler, okullar, aydınlatma gibi hizmetler bizim için. O zaman bu ülkenin bir vatandaşı olarak hepimiz sorumluluk almalıyız." demektedir. "Peki, çocuklar bunu nasıl yapmamız gerekir?" diye de sormaktadır.

Öğretmenin bu sorusuna açıklayıcı ve bilgilendirici bir yanıt yazınız.

9) Vergisini düzenli olarak ödeyen işletmeleri ve kişileri değerli bulduğunuzu ve beğendiğinizi anlatan bir paragraflık yazı yazmanız istenmektedir.

Yazınızı bu işletmelere ya da kişilere seslenecek biçimde yaşamdan örnekler vererek ve gerekçelendirerek yazınız.